

Procés de conservació i restauració de la pintura "Passeig i Conferència" de Manuel Amell i Jordà

Núm. Registre CRBMC: 9634

Nom de l'objecte: Pintura sobre tela

Matèria-tècnica: Oli sobre tela de lli

Autor-època: Manuel Amell i Jordà, 1866

Tema-descripció-títol: Passeig i conferència, Catalunya, 1866

Dimensions: 100 x 70 cm

Procedència-localització: Reial Acadèmia Catalana de Belles Arts de Sant Jordi.

Núm. Inventari: Reial Acadèmia Catalana de Belles Arts de Sant Jordi. Núm. Inv.3

Inici del tractament: 19-11-04 **Final:** juny 2005

Restauradora: Maite Toneu



Fotografia inicial de l'anvers i revers

La darrera intervenció de conservació i restauració d'aquesta obra s'ha centrat en el tractament d'un estrip de la tela de suport provocat per un accident en la manipulació. La tècnica utilitzada per a la consolidació del suport ha estat la del tractament d'estrips pel sistema d'adhesió fil a fil, anomenada també soldadura de fils o microcirurgia tèxtil. La tècnica està basada en el principi de mínima intervenció, i permet aportar l'estabilitat estructural de la tela de suport amb la incorporació mínima de materials. Aquest sistema de tractament dels estrips va ser desenvolupat pel conservador-restaurador alemany Winfried Heiber. Els seus inicis es situen a la dècada dels anys 80. A Catalunya es va començar a conèixer i a aplicar en petits estrips a partir de l'any 1995. Des de les primeres aplicacions fins ara hi ha hagut una evolució i un perfeccionament.

El tractament de l'estrip d'aquesta pintura "Passeig i Conferència" és una de les primeres experiències al Centre de Restauració de Béns Mobles de Catalunya per que fa a l'aplicació de la tècnica de la soldadura de fils en la consolidació d'un estrip de grans dimensions, en aquest cas 38 x 20 cm.

Es pot dir que avui dia a Catalunya ja són molts els conservadors-restauradors que prioritzen la tècnica de microcirurgia tèxtil pel tractament dels estrips enfront a la col·locació de pedaços o el reentelatge. En el CRBMC és la tècnica utilitzada habitualment.

Examen de l'obra i diagnosi abans de la intervenció.

El suport de la pintura és de tela amb el lligament de sarja, de dos fils horitzontals i un de vertical. Segons el resultat de les anàlisis, les fibres del suport són de lli. La tela està subjectada al bastidor, de fusta de pi amb encaix de tipus espanyol, amb gavarrots de cabota gran, clavats a intervals de 6 a 6,5 cm. Degut a la tensió irregular de la tela en el muntatge al bastidor hi ha petites ondulacions. Entre el llistó inferior i la tela hi ha acumulació de pols i brutícia.

L'alteració principal que presenta de l'obra és un gran estrip en forma de set (38 x 20 cm, aprox.), que està situat a la meitat inferior esquerra. El tipus de deformació de la tela de zona indica que va ser produït per un impacte donat per la cara de la pintura.

D'una restauració anterior en la zona, per un petit forat, hi ha un pedaç de tela de tipus gassa adherit amb cera.

La capa de preparació és de tonalitat clara, de capa prima, que permet observar la trama de la tela. Està aplicada fins a l'extrem de les vores de la tela. L'adhesió respecte la capa pictòrica i respecte el suport és bona.

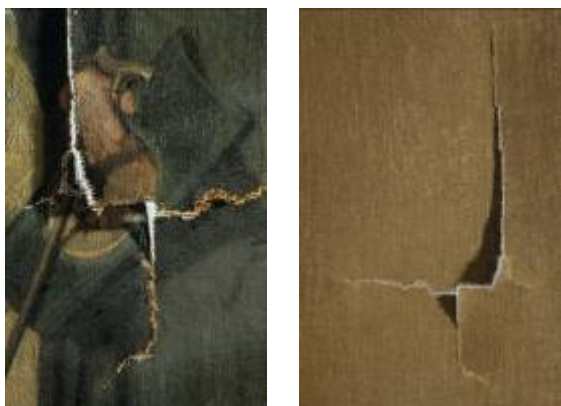
Pel que fa a la capa pictòrica, la tècnica és a l'oli amb un tractament matèric divers. L'adhesió amb la capa subjacent és bona, tot i que presenta clivellats força profunds de formes lineals, reticulades i concèntriques que es localitzen, en gran part, a la zona del celatge. Hi ha petites pèrdues de policromia localitzades en el perímetre i en algun punt del celatge.

La pintura està signada a l'angle inferior dret amb pintura de color vermellós (M. Amell 1866). Hi ha el número de registre 10608. S'observa que ha estat netejada. Hi ha punts amb restes d'un vernís esgrogueït que podria tractar-se de restes del vernís original. La capa de vernís aplicat de forma regular té una lluïssor mitjana. Hi ha una lleugera capa de pols a la superfície.

Annexos:

La pintura va emmarcada amb un marc daurat de fusta. El gruix dels llistons és de 11,5 cm d'ample per 5 cm de gruix. A la part superior dreta presenta una esquerda i no té atac d'insectes xilòfags. Un cop separat el marc de la tela s'observa que hi ha paper de diari enganxat d'una restauració anterior en la que havien encolat la cantonada superior dreta esquerdada. Una cinta de paper *kraft* tapa l'espai que hi ha entre el marc i el bastidor.

Al llistó superior hi ha una peça de fusta amb una etiqueta de paper molt gastada.



Detall de l'anvers i revers de la zona de l'estrip de 38cm x 20cm

Procés de conservació i restauració.

La primera operació que s'ha fet és la fixació puntual i localitzada dels petits punts de pintura que estan en perill de despeniment. Seguidament s'ha iniciat el tractament de l'estrip pel sistema de la soldadura de fils. S'han anat encarant els dos extrems de fil trencat, i on ha fet falta s'ha tornat a fer el tramut del teixit. Un cop s'ha aconseguit encarar els dos extrems del fil, i amb un mil·límetre de superposició entre aquests, es fa l'adhesió aplicant una petita gota d'adhesiu (PVAC 50% amb H₂O) i s'accelera el seu assecatge amb l'escalfor d'una agulla d'un mini soldador electrònic. On els fils han perdut fibres se n'hi afegeixen d'altres que s'han extret de les vores de la tela. Un cop tancat l'estrip s'ha fet l'eliminació de les deformacions de la zona alterada per l'impacte amb una lleugera aplicació d'humitat i pressió controlada.



Detall de l'anvers i revers de la zona de l'estrip un cop finalitzada la intervenció

Un cop feta la consolidació del suport es fa la neteja superficial del revers i es retira la brutícia acumulada entre la tela i el bastidor. La pols dipositada a la superfície pictòrica es retira amb una drap anti electricitat estàtica. S'ha retirat també el paper *kraft* del darrera del marc i del bastidor per deixar visibles les etiquetes que estaven tapades. Això s'ha fet humitejant amb aigua calenta de forma controlada. Per acabar, s'ha efectuat la reintegració pictòrica de la zona de l'estrip amb pigments i vernís, amb l'anivellament previ fet amb cola de conill i blanc d'Espanya. Un cop tractat el marc es torna a col·locar i es protegeix l'espai entre bastidor i marc amb cinta de conservació de manera que quedi visible la informació del revers.



Anvers i revers després dels procés de conservació i restauració

Les condicions ambientals recomanables després del tractament són les següents:

Humitat relativa: 55% (\pm 10%)

Temperatura: 20° C (\pm 2 ° C)

Il·luminació: màxim 150 lux de llum freda (evitar IR), lliure de raigs UV

Com a mesura de conservació preventiva es recomana:

- La protecció del revers per evitar l'acumulació de pols i minimitzar l'efecte de les fluctuacions ambientals.
- En cas que estigui exposada, separar l'obra del mur un mínim de 2 cm per evitar l'efecte de gradients tèrmics.
- Efectuar revisions periòdiques d'anvers i revers.
- Eliminació de la pols superficial regularment amb un plomall.

Maite Toneu
Conservadora–restauradora
Especialitat pintura sobre tela

Centre de Restauració de Béns Mobles
C/ Arnau Cadell, 30
08197 Valldoreix
mtoneu@gencat.cat
www.centredere restauracio.gencat.cat